



แผนพัฒนาการศึกษาขั้นพื้นฐาน พ.ศ. 2563 – 2565

โรงเรียนบ้านน้ำครกใหม่
อำเภอเมืองน่าน จังหวัดน่าน
สังกัดสำนักงานเขตพื้นที่การศึกษาประถมศึกษาน่าน เขต 1



คำนำ

การจัดทำแผนพัฒนาการศึกษาขั้นพื้นฐาน พ.ศ. 2563 - 2565 เล่มนี้ จัดทำขึ้นโดยการศึกษา
คู่มือและแนวทางจากเอกสารที่ทางสำนักงานเขตพื้นที่การศึกษาน่านเขต 1 จัดส่งนโยบายและแนวทาง
เพื่อให้สามารถปรับปรุงงานของโรงเรียนได้อย่างเหมาะสม และมีประสิทธิภาพยิ่งขึ้น

แผนพัฒนาการศึกษาขั้นพื้นฐาน พ.ศ. 2563 - 2565 นี้จะเป็นแนวทางในการบริหารงานของ
ผู้บริหารและคณะทำงานในโรงเรียน เป็นคู่มือการติดตามผลการดำเนินงานในรอบปี ในแผนพัฒนา
การศึกษานี้ได้รวบรวมงาน/โครงการจาก 4 กลุ่มงานในโรงเรียน ได้แก่ กลุ่มบริหารวิชาการ กลุ่ม
บริหารงานบุคคล กลุ่มบริหารงบประมาณและสินทรัพย์ กลุ่มบริหารทั่วไป โดยในแต่ละโครงการได้
กำหนดระยะเวลาการปฏิบัติกิจกรรมไว้อย่างชัดเจน ซึ่งจะเป็นประโยชน์อย่างมากซึ่งโครงการต่าง ๆ ล้วน
ส่งผลดีให้เกิดกับนักเรียนโดยตรง


แผนพัฒนาการศึกษาโรงเรียนบ้านน้ำครกใหม่ เล่มนี้ จะเป็นแนวทางสนับสนุนการจัด
การศึกษาของโรงเรียน เพื่อปรับปรุง ส่งเสริม และพัฒนา การจัดการเรียนการสอนให้มีคุณภาพดีขึ้น ซึ่ง
จะส่งผลให้นักเรียนมีผลสัมฤทธิ์ทางการเรียนที่ผ่านเกณฑ์มาตรฐานของโรงเรียน

คณะผู้จัดทำ

1 ตุลาคม 2563



เรื่อง	หน้า
คำนำ	ก
สารบัญ	ข
ส่วนที่ 1 บทนำ	
ข้อมูลทั่วไปของโรงเรียน	1
ข้อมูลเกี่ยวกับชุมชน	3
การบริหารจัดการศึกษา	4
ข้อมูลนักเรียน	5
ข้อมูลบุคลากร	7
โครงสร้างหลักสูตรสถานศึกษา	9
ส่วนที่ 2 การศึกษาสถานภาพของโรงเรียน	
ผลการวิเคราะห์สภาพแวดล้อมภายในและภายนอกของโรงเรียน	12
แนวทางในการพัฒนา	12
ส่วนที่ 3 ทิศทางการจัดการศึกษา	
ทิศทางการพัฒนา	13
แผนผังความเชื่อมโยงสาระสำคัญแผนพัฒนาคุณภาพการศึกษา	14
ยุทธศาสตร์ในการพัฒนาคุณภาพการศึกษา	15
วิสัยทัศน์	16
พันธกิจ	16
เป้าหมาย	16
ประเด็นยุทธศาสตร์	16
ส่วนที่ 4 การแปลงยุทธศาสตร์สู่การปฏิบัติ	
การแปลงยุทธศาสตร์สู่การปฏิบัติ	17
ส่วนที่ 5 การนำยุทธศาสตร์สู่การปฏิบัติ	
ประเด็นยุทธศาสตร์ที่ 1 พัฒนาผู้เรียนให้มีคุณภาพตามเกณฑ์มาตรฐานการศึกษา	28
ประเด็นยุทธศาสตร์ที่ 2 พัฒนาครูและบุคลากรทางการศึกษาให้เป็นครูมืออาชีพ	29


 สารบัญ (ต่อ)

เรื่อง	หน้า
ส่วนที่ 5 การนำยุทธศาสตร์สู่การปฏิบัติ (ต่อ)	
ประเด็นยุทธศาสตร์ที่ 3 พัฒนาระบบบริหารจัดการศึกษา โดยใช้โรงเรียนเป็นฐาน (SBM)	29
ประเด็นยุทธศาสตร์ที่ 4 โรงเรียนและชุมชน ภาครีเอกชนร่วมพัฒนา คุณภาพการจัดการศึกษาและระบบประกัน คุณภาพภายในสถานศึกษา	30
ประเด็นยุทธศาสตร์ที่ 5 ส่งเสริมการเรียนรู้ สืบสานวัฒนธรรมและภูมิ ปัญญาท้องถิ่นและสร้างจิตสำนึกอนุรักษ์ สิ่งแวดล้อม	30
ส่วนที่ 6 การนำประเด็นยุทธศาสตร์สู่การปฏิบัติ	
กระบวนการนำกลยุทธ์สู่การปฏิบัติ	31
เป้าหมายการนำแผนสู่การปฏิบัติ	32
ปัจจัยแห่งความสำเร็จ	33
ภาคผนวก	34
รายชื่อคณะจัดทำแผนพัฒนาการศึกษาขั้นพื้นฐาน พ.ศ. 2563 – 2565	35

ส่วนที่ 1 บทนำ

1. ข้อมูลทั่วไปของโรงเรียน

1.1 ประวัติความเป็นมาของโรงเรียน

โรงเรียนบ้านน้ำครกใหม่ บ้านเลขที่ 303 หมู่ 9 ตำบลกองควาย อำเภอเมืองน่าน จังหวัดน่าน รหัสไปรษณีย์ 55000 เขตการปกครองสำนักงานเทศบาลตำบลกองควาย อำเภอเมืองน่าน จังหวัดน่าน ก่อตั้งเมื่อวันที่ 16 ตุลาคม พ.ศ. 2477 ในอดีตแยกมาจากโรงเรียนบ้านดอนน้ำครก เนื่องจากการคมนาคมไม่สะดวกราษฎรบ้านน้ำครกใหม่และบ้านนาผาจึงร่วมกันจัดสร้างโรงเรียนชั่วคราวขึ้น โดยใช้ศาลาวัดน้ำครกใหม่เป็นที่ศึกษาเล่าเรียน เปิดทำการสอนชั้นประถมศึกษาปีที่ 1

ในปี พ.ศ. 2483 ประชาชนในหมู่บ้านได้ย้ายโรงเรียนจากศาลาวัดมาเปิดทำการสอนในสถานที่โรงเรียนปัจจุบัน ในปีเดียวกันอาคารเรียนที่สร้างขึ้นเกิดวาทภัย จึงได้ร่วมมือกับประชาชนในหมู่บ้านซ่อมแซมอาคารเรียนและทำการเปิดป้ายอาคารเรียนหลังใหม่เมื่อวันที่ 24 มิถุนายน 2485

ปี พ.ศ. 2500 ราษฎรบ้านนาผาได้ขออนุญาตแยกนักเรียนไปเปิดทำการสอนที่โรงเรียนบ้านนาผาในปัจจุบัน

ปีการศึกษา 2528 ทางโรงเรียนได้เปิดให้เป็นหน่วยฝึกสอนของวิทยาลัยครูอุตรดิตถ์

ปีการศึกษา 2535 ทางโรงเรียนได้รับอนุญาตให้เปิดทำการสอนเป็นโรงเรียนขยายโอกาสทางการศึกษาขั้นพื้นฐาน เปิดทำการสอนระดับมัธยมศึกษาตอนต้นปีที่ 3 จนถึงปัจจุบัน

ปัจจุบันโรงเรียนบ้านน้ำครกใหม่ เป็นโรงเรียนการศึกษาภาคบังคับ สังกัดสำนักงานเขตพื้นที่การศึกษาประถมศึกษาน่าน เขต1 เปิดสอนตั้งแต่ ระดับอนุบาล 2 ถึง ระดับมัธยมศึกษาปีที่ 3 มีพื้นที่ 26 ไร่บนพื้นที่สูง ตามเอกสาร สค. 1 เลขที่ 584 การคมนาคมสะดวก ถนนสี่เลนผ่านหน้าโรงเรียน ก่อนถึงจังหวัดน่าน 11 กิโลเมตร เป็นโรงเรียนที่ สะอาด มีบรรยากาศร่มรื่น น่าอยู่ บริเวณโรงเรียนล้อมรอบไปด้วยต้นสักทอง มีสาธารณูปโภค มีประปา ไฟฟ้าใช้ตลอดปีและมีโทรศัพท์บริการอินเทอร์เน็ต ได้รับคัดเลือกเป็นโรงเรียนวิถีสportกัลยาณมิตร โรงเรียนคุณภาพประจำตำบล โรงเรียนสุจริต และโรงเรียนพระราชรัฐ

มีเขตบริการได้แก่บ้านน้ำครกใหม่ หมู่ที่ 4, หมู่ที่ 6, หมู่ที่ 9, หมู่ที่ 10 และหมู่บ้านใกล้เคียงในตำบลกองควายได้แก่บ้านนาผา บ้านคอวัง บ้านดอนน้ำครก บ้านน้ำครกเก่า บ้านนาแห้ว และบ้านวังม่วง ตำบลน้ำบัว นักเรียนในเขตพื้นที่บริการของโรงเรียนเป็นเด็กด้อยโอกาสทางการศึกษา ผู้ปกครองมีฐานะยากจน

1.2 ติดต่อ : เว็บไซต์ www.nm.ac.th E-Mail : numkrokmai_nan@hotmail.com เบอร์โทรศัพท์ 054-681198

- 1.3 คำขวัญ : วิชาการดี กีฬาเด่น เน้นคุณธรรม นำประชาธิปไตย
- 1.4 ปรัชญา : ปัญญา โลกีย์ สมิ ปชโชโต : ปัญญาเป็นแสงสว่างของโลก
- 1.5 อัตลักษณ์สถานศึกษา : “ดนตรีพื้นบ้าน สะล้อซอปิน”
- 1.6 เอกลักษณ์โรงเรียน : “แดนดินถิ่นสัก รักรักษาแวดล้อม”
- 1.7 สีประจำโรงเรียน : แดง-เหลือง
- 1.8 อักษรย่อ : น.ม.
- 1.9 ตราสัญลักษณ์โรงเรียน



2. ข้อมูลเกี่ยวกับชุมชน

2.1 ข้อมูลทั่วไปเกี่ยวกับชุมชน

ประชาชนบ้านน้ำครกใหม่สืบเชื้อสายมาจากเชียงใหม่ วัฒนธรรม ภาษาพูดเป็นเอกลักษณ์ของตนเอง ประชาชน ทั้ง 4 หมู่บ้านมีความสามัคคี ช่วยเหลือกัน เกื้อกูลกัน มีความเข้มแข็งในการพัฒนา เป็นหมู่บ้านที่มีพื้นที่กว้างขวาง แบ่งออกเป็น 4 หมู่บ้าน ดังนี้

1. บ้านน้ำครกใหม่ หมู่ 4 มี นายธนวัฒน์ เสนา เป็นผู้ใหญ่บ้าน
2. บ้านน้ำครกใหม่ดอนเจริญ หมู่ 6 มี นายทเวทย์ บุญตา เป็นผู้ใหญ่บ้าน
3. บ้านน้ำครกใหม่พัฒนา หมู่ 9 มี นายศิวกร กุลณาวงค์ เป็นผู้ใหญ่บ้าน
4. บ้านน้ำครกใหม่เกาะสวรรค์ หมู่ 10 มี นายสสิพงษ์ กลายเพท เป็นผู้ใหญ่บ้าน

ชุมชนบ้านน้ำครกใหม่ ทั้ง 4 หมู่บ้านอยู่ห่างไกลจากโรงเรียนประมาณ 1 กิโลเมตร มีวัด 1 แห่ง อยู่ห่างไกลจากโรงเรียนประมาณ 800 เมตร เป็นศูนย์รวมจิตใจของทุกคนได้ร่วมกันประกอบกิจกรรม ทางศาสนา งานบุญ ประเพณีต่าง ๆ และอนุรักษ์วัฒนธรรมเชียงใหม่ ที่บรรพบุรุษสืบทอดกันมาคงไว้สืบต่อไป

2.2 สภาพทางภูมิศาสตร์

ลักษณะพื้นที่จะเป็นที่ราบสลับเนินเขา ทางทิศตะวันออกมีอาณาเขตติดกับแม่น้ำน่านซึ่งถือว่าเป็นแม่น้ำสายหลักของจังหวัดน่าน และในหมู่บ้านยังมีแหล่งน้ำตามธรรมชาติถึง 2 แห่ง คือ หนองน้ำครก อยู่ทางทิศเหนือของหมู่บ้านและห้วยฆาต อยู่ทางทิศใต้ของหมู่บ้านสภาพพื้นที่และแหล่งทรัพยากรทางธรรมชาติมีผลกระทบต่อการจัดการศึกษาเพราะมีน้ำอุดมสมบูรณ์

2.3 วัฒนธรรมประเพณี ประชาชนส่วนใหญ่บ้านน้ำครกใหม่ เป็นชาวเชียงใหม่ จะมีเอกลักษณ์ในด้านภาษาพูดและการแต่งกาย

2.4 ศาสนา ประชากรส่วนใหญ่นับถือศาสนาพุทธ รองลงมาศาสนาคริสต์

2.5 ภาษา ภาษาที่สื่อสารในท้องถิ่นใช้ภาษาเชียงใหม่

2.6 การประกอบอาชีพ

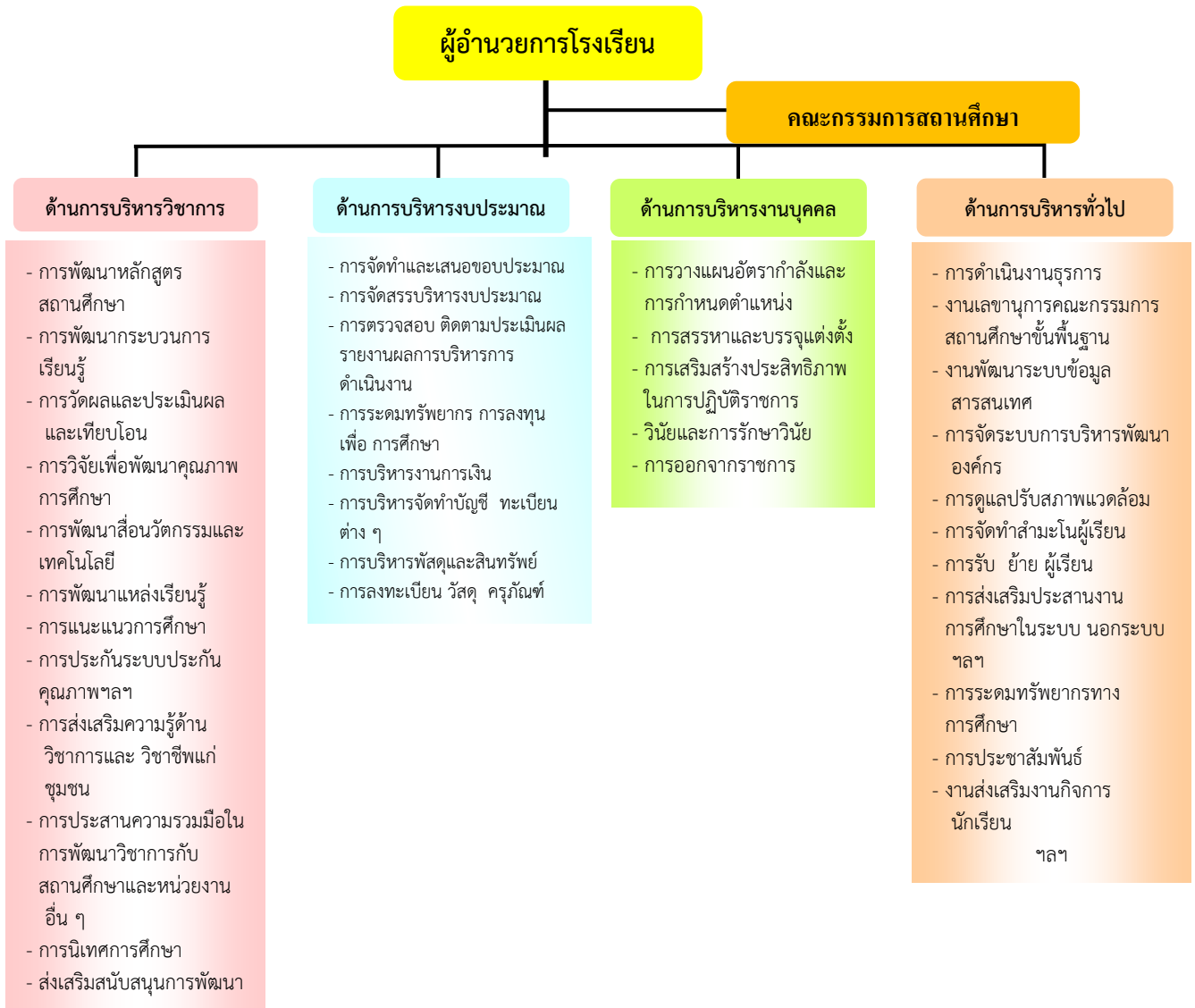
ประชากรมีอาชีพทำนา ทำการเกษตรแบบหมุนเวียน เช่นการทำไร่ข้าวปลูกข้าวโพด ปลูกพริก ประกอบอาชีพเลี้ยงสัตว์ เพาะเห็ด รายได้อยู่ในเกณฑ์ปานกลาง สินค้าที่ส่งออกที่ทำรายได้คือ พริก เห็ด

3. การบริหารจัดการศึกษา

ผู้บริหาร นายอาคม กุลสุรินทร์ วุฒิการศึกษาสูงสุด ปริญญาโท ตำแหน่ง ผู้อำนวยการ โรงเรียนบ้านน้ำครกใหม่ ตั้งแต่วันที่ 21 กุมภาพันธ์ 2559 จนถึงปัจจุบัน เป็นเวลา 4 ปี 8 เดือน

โรงเรียนบ้านน้ำครกใหม่ แบ่งโครงสร้างการบริหารงานเป็น 4 ด้าน ได้แก่ ด้านการบริหารงานวิชาการ การบริหารงานงบประมาณ การบริหารงานบุคคล การบริหารงานทั่วไป ผู้บริหารยึดหลักการ บริหาร/เทคนิคการบริหารยึดหลักการบริหารเชิงคุณภาพแบบ TQM, โดยการกระจายอำนาจให้ทุกฝ่ายมีส่วนร่วมในการจัดการศึกษาแบบ Participation ยึดเอาวิสัยทัศน์ ปรัชญา พันธกิจ และเป้าหมายการพัฒนาโรงเรียนไว้ เป็นหลัก

โครงสร้างการบริหารงานโรงเรียนบ้านน้ำครกใหม่



4. ข้อมูลนักเรียน

4.1 ปัจจุบันโรงเรียนมีข้อมูลเกี่ยวกับจำนวนนักเรียน ดังนี้

ระดับชั้น	จำนวนห้อง	เพศ		รวม
		ชาย	หญิง	
อนุบาล 2	1	9	9	18
อนุบาล 3	1	1	3	4
รวม	2	10	12	22
ประถมศึกษาปีที่ 1	1	2	6	8
ประถมศึกษาปีที่ 2	1	4	5	9
ประถมศึกษาปีที่ 3	1	7	6	13
ประถมศึกษาปีที่ 4	1	4	3	7
ประถมศึกษาปีที่ 5	1	12	4	16
ประถมศึกษาปีที่ 6	1	8	4	12
รวม	6	37	28	65
มัธยมศึกษาปีที่ 1	1	10	4	14
มัธยมศึกษาปีที่ 2	1	5	7	12
มัธยมศึกษาปีที่ 3	1	8	2	10
รวม	3	23	13	36
รวมทั้งหมด	11	70	53	123

4.2 สมรรถนะสำคัญของผู้เรียน

1. ความสามารถในการสื่อสาร
2. ความสามารถในการคิด
3. ความสามารถในการแก้ปัญหา
4. ความสามารถในการใช้ทักษะชีวิต
5. ความสามารถในการใช้เทคโนโลยี

4.3 คุณลักษณะอันพึงประสงค์

1. รักชาติ ศาสน์ กษัตริย์
2. ซื่อสัตย์สุจริต
3. มีวินัย
4. ใฝ่เรียนรู้
5. อยู่อย่างพอเพียง
6. มุ่งมั่นในการทำงาน
7. รักความเป็นไทย
8. มีจิตสาธารณะ
9. รักษ์และภูมิใจในท้องถิ่นน่าน

5. ข้อมูลบุคลากร

ประเภทบุคลากร	เพศ		ระดับการศึกษาสูงสุด		
	ชาย	หญิง	ต่ำกว่า ปริญญาตรี	ปริญญาตรี	สูงกว่า ปริญญาตรี
ผู้อำนวยการ	1	-	-	-	1
รองผู้อำนวยการ	-	-	-	-	-
ครูประจำการ	1	11	-	5	6
ครูอัตราจ้าง	-	3	-	3	-
ครูธุรการ	1	-	-	1	1
เจ้าหน้าที่ ICT	1	-	-	1	-
นักการภารโรง	1	-	1	-	-
รวม	5	14	1	10	8

ข้อมูลครูและบุคลากรทางการศึกษาโรงเรียนบ้านน้ำครกใหม่

ลำดับที่	ชื่อ - สกุล	ตำแหน่ง/วิทยฐานะ	หน้าที่/ภาระงาน
1	นายอาคม กุลสุรินทร์	ผู้อำนวยการ	บริหาร
2	นางสาวณัฐนิช ยอดหงส์	ครูอัตราจ้าง	สอนระดับ อ.2
3	นางสาวฐิตาภรณ์ ทะจักร์	ครูอัตราจ้าง	สอนระดับ อ.3
4	นางสาวดุจเดือน ยากอง	ครูชำนาญการพิเศษ	สอนระดับ ป.1
5	นางสุตาพร คุณยศยิ่ง	ครูชำนาญการพิเศษ	สอนระดับ ป.2
6	นางรุษทอง ดุสิต	ครูชำนาญการพิเศษ	สอนระดับชั้น ป.3
7	นางพัทธธีรา มหายศนันท์	ครูชำนาญการพิเศษ	สอนระดับชั้น ป.4-ป.6
8	นางบุญญา อากุล	ครูชำนาญการพิเศษ	สอนระดับชั้น ป.4-ป.6
9	นางวิมลสิริ วรรณมณี	ครู คศ. 1	สอนระดับชั้น ป.4-ป.6
10	นางพัชรินทร์ ชมศักดิ์	ครูชำนาญการ	สอนระดับชั้น ป.4-ม.3
11	นางวลัยพร สุริยศ	ครูชำนาญการ	สอนระดับชั้น ป.1-ป.3
12	นางสาวมนัสนันท์ อุดใจ	ครูชำนาญการพิเศษ	สอนระดับชั้น ป.4-ม.3
13	นายชัยยันต์ ช่วยพรม	ครูชำนาญการ	สอนระดับชั้น ป.4-ม.3
14	นางวารภรณ์ ลินเทศ	ครูชำนาญการพิเศษ	สอนระดับชั้น ม.1-ม.3
15	นางเยาวลักษณ์ คำวัง	ครูชำนาญการพิเศษ	สอนระดับชั้น ป.4-ม.3
16	นางสาวทัศนีย์ วงศ์ศิริ	อัตราจ้าง	สอนระดับชั้น อ.3-ม.3
17	นายณัฐพงศ์ เกร่งครัด	ครูธุรการ	-
18	นายธนโชติ วงศ์คำ	เจ้าหน้าที่ ICT	-
19	นายวรนาถ ยาใจ	นักการภารโรง	-

6. โครงสร้างหลักสูตรสถานศึกษา

โรงเรียนบ้านน้ำครกใหม่ จัดสอนตามหลักสูตรการศึกษาขั้นพื้นฐาน พุทธศักราช 2551 (ฉบับปรับปรุง 2560) ได้จัดสัดส่วนสาระการเรียนรู้และเวลาเรียน ดังแสดงในตารางต่อไปนี้

6.1 โครงสร้างเวลาเรียน ระดับประถมศึกษา

กลุ่มสาระการเรียนรู้/กิจกรรม	เวลาเรียน					
	ระดับประถมศึกษา					
	ป.1	ป.2	ป.3	ป.4	ป.5	ป.6
กลุ่มสาระการเรียนรู้พื้นฐาน	840	840	840	840	840	840
ภาษาไทย	200	200	200	160	160	160
คณิตศาสตร์	200	200	200	160	160	160
วิทยาศาสตร์	120	120	120	120	120	120
สังคมศึกษา ศาสนา และวัฒนธรรม	40	40	40	80	80	80
ประวัติศาสตร์	40	40	40	40	40	40
สุขศึกษาและพลศึกษา	40	40	40	40	80	80
ศิลปะ	40	40	40	80	80	80
การงานอาชีพและเทคโนโลยี	40	40	40	40	40	40
ภาษาต่างประเทศ	120	120	120	80	80	80
รายวิชาเพิ่มเติม	120	120	120	120	120	120
ภาษาอังกฤษเพื่อการสื่อสาร	80	80	80	40	40	40
การป้องกันการทุจริต	40	40	40	40	40	40
ดนตรีพื้นบ้าน				40	40	40
กิจกรรมพัฒนาผู้เรียน	120	120	120	120	120	120
กิจกรรมแนะแนว	40	40	40	40	40	40
กิจกรรมลูกเสือ เนตรนารี	40	40	40	40	40	40
กิจกรรมชุมนุม	40	40	40	40	40	40
รวมเวลา	1080	1080	1040	1080	1080	1080

6.2 โครงสร้างเวลาเรียน ระดับมัธยมศึกษาตอนต้น

กลุ่มสาระการเรียนรู้/กิจกรรม	เวลาเรียน		
	ระดับมัธยมศึกษาตอนต้น		
	ม.1	ม.2	ม.3
กลุ่มสาระการเรียนรู้พื้นฐาน			
ภาษาไทย	120 (3 นก.)	120 (3 นก.)	120 (3 นก.)
คณิตศาสตร์	120 (3 นก.)	120 (3 นก.)	120 (3 นก.)
วิทยาศาสตร์	120 (3 นก.)	120 (3 นก.)	120 (3 นก.)
วิทยาการคำนวณ	40 (1 นก.)	40 (1 นก.)	40 (1 นก.)
สังคมศึกษา ศาสนา และวัฒนธรรม	160 (4 นก.)	160 (4 นก.)	160 (4 นก.)
➤ ประวัติศาสตร์	40 (1 นก.)	40 (1 นก.)	40 (1 นก.)
➤ ศาสนา ศิลธรรม จริยธรรม	120 (3 นก.)	120 (3 นก.)	120 (3 นก.)
➤ เศรษฐศาสตร์			
➤ ภูมิศาสตร์			
สุขศึกษาและพลศึกษา	80 (2 นก.)	80 (2 นก.)	80 (2 นก.)
ศิลปะ	80 (2 นก.)	80 (2 นก.)	80 (2 นก.)
การทำงานอาชีพและเทคโนโลยี	40 (1 นก.)	40 (1 นก.)	40 (1 นก.)
ภาษาต่างประเทศ	120 (3 นก.)	120 (3 นก.)	120 (3 นก.)
รวมเวลาเรียน (พื้นฐาน)	880 (22 นก.)	880 (22 นก.)	880 (22 นก.)
รายวิชาเพิ่มเติม			
คอมพิวเตอร์	40 (1 นก.)	40 (1 นก.)	40 (1 นก.)
วิทยาศาสตร์	40 (1 นก.)	40 (1 นก.)	40 (1 นก.)
คณิตศาสตร์	40 (1 นก.)	40 (1 นก.)	40 (1 นก.)
ดนตรีพื้นบ้าน	40 (1 นก.)	40 (1 นก.)	40 (1 นก.)
การป้องกันการทุจริต	40 (1 นก.)	40 (1 นก.)	40 (1 นก.)
รวมเวลาเรียน (เพิ่มเติม)	200 (5 นก.)	200 (5 นก.)	200 (5 นก.)
กิจกรรมพัฒนาผู้เรียน	120	120	120
กิจกรรมแนะแนว	40	40	40
กิจกรรมลูกเสือ เนตรนารี	40	40	40
กิจกรรมชุมนุม	40	40	40
รวมเวลา	1,200	1,200	1,200

6.3 โครงสร้างเวลาเรียนระดับชั้นประถมศึกษาปีที่ 1- มัธยมศึกษาปีที่ 3

กลุ่มสาระการเรียนรู้	สัดส่วนเวลาเรียน ระดับประถมศึกษา		สัดส่วนเวลาเรียน ระดับมัธยมศึกษา
	(ป.1 - ป.3)	(ป.4 - ป.6)	(ม.1 - ม.3)
กลุ่มสาระการเรียนรู้พื้นฐาน			
ภาษาไทย	200	160	120
คณิตศาสตร์	200	160	120
วิทยาศาสตร์	80	80	120
วิทยาการคำนวณ	40	40	40
สังคมศึกษา ศาสนาและวัฒนธรรม	40	80	120
ประวัติศาสตร์	40	40	40
สุขศึกษา พลศึกษา	40	40	80
ศิลปะ	40	80	80
การงานอาชีพและเทคโนโลยี	40	40	40
ภาษาต่างประเทศ	120	80	120
รายวิชาเพิ่มเติม			
ภาษาอังกฤษ	80	40	
การป้องกันการทุจริต	40	40	40
ดนตรีพื้นบ้าน		40	40
คอมพิวเตอร์			40
คณิตศาสตร์			40
วิทยาศาสตร์			40
กิจกรรมพัฒนาผู้เรียน			
กิจกรรมแนะแนว	40	40	40
กิจกรรมลูกเสือ เนตรนารี	40	40	40
กิจกรรมชุมนุม	40	40	40
รวมเวลาเรียน	1,080 ชั่วโมง	1,080 ชั่วโมง	1,200 ชั่วโมง

ส่วนที่ 2 การศึกษาสถานภาพของโรงเรียน

ผลการวิเคราะห์สภาพแวดล้อมภายในและภายนอกของโรงเรียนบ้านน้ำครกใหม่

โรงเรียนบ้านน้ำครกใหม่ สำนักงานเขตพื้นที่การศึกษาประถมศึกษาประถมศึกษาปทุมธานี เขต 1 ได้ดำเนินการวิเคราะห์สภาพแวดล้อมภายในและภายนอก โดยมีผลการวิเคราะห์ดังนี้

การวิเคราะห์ SWOT ของโรงเรียนบ้านน้ำครกใหม่	
จุดแข็ง (Strength)	จุดอ่อน (Weakness)
<ol style="list-style-type: none">1. โรงเรียนมีนโยบายชัดเจนและสอดคล้องกับนโยบายต้นสังกัด2. มีการจัดโครงสร้างบริหารงานในโรงเรียนอย่างเป็นระบบ3. โรงเรียนมีบุคลากรเข้มแข็ง4. ครูมีประสบการณ์การสอน5. ครูมีความมุ่งมั่น6. สื่อประกอบการเรียนการสอนในชั้นเรียนเพียงพอ	<ol style="list-style-type: none">1. นโยบายของผู้บริหารระดับสูงมีการเปลี่ยนแปลงบ่อย ทำให้การดำเนินงานนำไปสู่การปฏิบัติไม่ต่อเนื่อง2. โรงเรียนขาดงบประมาณสนับสนุน3. ขาดบุคลากรในบางรายวิชา เช่น ปฐมวัย พลศึกษา ภาษาอังกฤษ ศิลปะ การงาน พื้นฐานอาชีพ4. นักเรียนบางส่วนมีปัญหาครอบครัวหย่าร้าง ผู้ปกครองทำงานต่างจังหวัด5. ผู้ปกครองบางส่วนไม่เข้าใจระบบการศึกษา และมีค่านิยมส่งบุตรหลานไปเรียนโรงเรียนขนาดใหญ่

แนวทางในการพัฒนา

1. โรงเรียนสร้างเครือข่ายความร่วมมือกับสถานศึกษาอื่น หน่วยงานในชุมชน ภูมิปัญญาท้องถิ่น
2. พัฒนาระบบดูแลช่วยเหลือนักเรียนให้ครอบคลุมทุกมิติ

ส่วนที่ 3 ทิศทางการจัดการศึกษา

โรงเรียนบ้านน้ำครกใหม่ กำหนดทิศทางการพัฒนา ระยะ 3 ปี (พ.ศ. 2563-2565) ที่สอดคล้องกับยุทธศาสตร์ชาติ ทิศทางการพัฒนาของกระทรวงศึกษาธิการ ตามสภาพปัญหาและบริบทเชิงพื้นที่

ยุทธศาสตร์ชาติ

1. ความมั่นคง
2. การสร้างความสามารถในการแข่งขัน
3. การพัฒนาและเสริมสร้างด้านทรัพยากรมนุษย์
4. การสร้างโอกาสความสามารถทางสังคม
5. การสร้างการเติบโตบนคุณภาพชีวิตที่เป็นมิตรกับสิ่งแวดล้อม
6. การปรับสมดุลและพัฒนาการบริหารจัดการภาครัฐ

ยุทธศาสตร์แผนการศึกษาแห่งชาติ

1. การจัดการศึกษาเพื่อความมั่นคงของสังคมและประเทศชาติ
2. การผลิตและพัฒนากำลังคน การวิจัยและนวัตกรรม เพื่อสร้างขีดความสามารถในการแข่งขันของประเทศ
3. การพัฒนาศักยภาพคนทุกช่วงวัยและการก่อสร้างสังคมแห่งการเรียนรู้
4. การสร้างโอกาสความเสมอภาคและความก้าวหน้าทางศึกษา
5. การจัดการศึกษาเพื่อสร้างเสริมคุณภาพชีวิตที่เป็นมิตรกับสิ่งแวดล้อม
6. การพัฒนาประสิทธิภาพของระบบบริหารจัดการศึกษา

มาตรฐานสถานศึกษา

- ❖ **ระดับปฐมวัย**
 - มาตรฐานที่ 1 คุณภาพเด็ก
 - มาตรฐานที่ 2 กระบวนการบริหารและการจัดการ
 - มาตรฐานที่ 3 การจัดประสบการณ์ที่เน้นเด็กเป็นสำคัญ
- ❖ **ระดับการศึกษาขั้นพื้นฐาน**
 - มาตรฐานที่ 1 คุณภาพผู้เรียน
 - มาตรฐานที่ 2 กระบวนการบริหารและการจัดการ
 - มาตรฐานที่ 3 กระบวนการจัดการเรียนการสอนที่เน้นผู้เรียนเป็นสำคัญ

ยุทธศาสตร์สถานศึกษา

- ยุทธศาสตร์ที่ 1 พัฒนาผู้เรียนให้มีคุณภาพตามมาตรฐานการศึกษาขั้นพื้นฐาน
- ยุทธศาสตร์ที่ 2 พัฒนาระบบบริหารจัดการศึกษาโดยใช้โรงเรียนเป็นฐาน (SBM)
- ยุทธศาสตร์ที่ 3 พัฒนาบุคลากรให้เป็นครูมืออาชีพ
- ยุทธศาสตร์ที่ 4 โรงเรียนและชุมชน ภาควิชาความร่วมมือพัฒนาการจัดการศึกษาและระบบประกันคุณภาพภายใน
- ยุทธศาสตร์ที่ 5 ส่งเสริมการเรียนรู้ สืบสานวัฒนธรรมและภูมิปัญญาท้องถิ่นและสร้างจิตสำนึกอนุรักษ์สิ่งแวดล้อม

แผนผังความเชื่อมโยงสาระสำคัญแผนพัฒนาคุณภาพการศึกษาโรงเรียนบ้านน้ำครกใหม่
สำนักงานเขตพื้นที่การประถมศึกษา น่าน เขต 1 ปีงบประมาณ 2563-2565

พันธกิจ

1. พัฒนานักเรียนให้มีคุณภาพตามมาตรฐานการศึกษาขั้นพื้นฐาน
2. พัฒนาครูและบุคลากรทางการศึกษาให้มีคุณภาพตามมาตรฐานวิชาชีพ
3. พัฒนาระบบการบริหารจัดการโดยยึดหลักธรรมาภิบาลให้มีประสิทธิภาพ
4. ร่วมกับชุมชน ภาครีหรือข่าย พัฒนาคุณภาพการจัดการศึกษา และระบบประกันคุณภาพการศึกษา
5. ส่งเสริมการเรียนรู้สืบสานภูมิปัญญาท้องถิ่น และการอนุรักษ์สิ่งแวดล้อม

เป้าประสงค์

1. ผู้เรียนได้รับการพัฒนาให้มีคุณภาพตามเกณฑ์มาตรฐานการศึกษาขั้นพื้นฐาน
2. บุคลากรได้รับการพัฒนาคุณภาพสามารถปฏิบัติงานตามมาตรฐานวิชาชีพครู
3. โรงเรียนมีระบบการจัดการศึกษาที่มี ประสิทธิภาพและเกิดประสิทธิผล
4. โรงเรียนมีระบบงานประกันคุณภาพภายในตามเกณฑ์มาตรฐานการศึกษาชาติ
5. นักเรียนมีจิตสำนึกในการสืบสานภูมิปัญญาท้องถิ่น และการอนุรักษ์สิ่งแวดล้อม

ประเด็นยุทธศาสตร์

ยุทธศาสตร์ที่ 1
พัฒนาผู้เรียนให้มีคุณภาพตามเกณฑ์มาตรฐานการศึกษาขั้นพื้นฐาน

ยุทธศาสตร์ที่ 2
พัฒนาครูและบุคลากรทางการศึกษาให้เป็นครูมืออาชีพ

ยุทธศาสตร์ที่ 3
พัฒนาระบบบริหารจัดการศึกษาโดยใช้โรงเรียนเป็นฐาน (SBM)

ยุทธศาสตร์ที่ 4
โรงเรียนและชุมชน ภาครีหรือข่ายร่วมพัฒนาคุณภาพการจัดการศึกษา และระบบประกันคุณภาพภายในสถานศึกษา

ยุทธศาสตร์ที่ 5
ส่งเสริมการเรียนรู้ สืบสานวัฒนธรรมภูมิปัญญาท้องถิ่น และสร้างจิตสำนึกอนุรักษ์สิ่งแวดล้อม

พันธกิจ

1. พัฒนาความสามารถในการอ่าน เขียน การสื่อสารและการคิดคำนวณ
2. พัฒนาการคิดวิเคราะห์ คิดวิจารณ์ญาณ อภิปรายและแก้ปัญหา
3. ส่งเสริมการใช้เทคโนโลยีสารสนเทศ การสื่อสาร
4. ส่งเสริมทักษะอาชีพ การทำงานและความพร้อมในการศึกษาต่อ
5. ส่งเสริมให้นักเรียนมีสุขภาพกาย สุขภาพจิตที่ดี

1. พัฒนาครูและบุคลากรทางการศึกษาให้เป็นครูมืออาชีพ
2. ส่งเสริมให้ครูจัดการเรียนการสอนที่เน้นผู้เรียนเป็นสำคัญ และสอดคล้องกับการจัดการศึกษาศตวรรษที่ 21

1. กำหนดเป้าหมาย วิสัยทัศน์ และพันธกิจที่ชัดเจน
2. ร่วมกับผู้เกี่ยวข้องทุกฝ่ายมีส่วนร่วมในการจัดการศึกษา

1. พัฒนาการจัดการศึกษาที่เน้นคุณภาพผู้เรียน
2. พัฒนาระบบการประกันคุณภาพภายในสถานศึกษาเพื่อยกระดับคุณภาพการศึกษา

1. สร้างจิตสำนึกในการอนุรักษ์ทรัพยากรธรรมชาติ สิ่งแวดล้อม และวัฒนธรรมประเพณีตามวิถีคนน่าน
2. สร้างจิตสำนึกในการปฏิบัติตามค่านิยม 12 ประการและคุณลักษณะของโรงเรียนสุจริต

ยุทธศาสตร์ในการพัฒนาคุณภาพการศึกษา
โรงเรียนบ้านน้ำครกใหม่ พ.ศ.2563-2565 ระดับการศึกษาขั้นพื้นฐาน

ประเด็นยุทธศาสตร์	กลยุทธ์
ยุทธศาสตร์ที่ 1 พัฒนาผู้เรียนให้มีคุณภาพตามเกณฑ์มาตรฐานการศึกษาขั้นพื้นฐาน	1. พัฒนาความสามารถในการอ่าน เขียน การสื่อสารและการคิดคำนวณ 2. พัฒนาการคิดวิเคราะห์ คิดวิจารณ์ญาณ อภิปรายและแก้ปัญหา 3. ส่งเสริมการใช้เทคโนโลยีสารสนเทศ การสื่อสาร 4. ส่งเสริมความสามารถในการสร้างนวัตกรรม 5. ส่งเสริมทักษะอาชีพ การทำงานและความพร้อมในการศึกษาต่อ 6. ส่งเสริมให้นักเรียนมีสุขภาพกาย สุขภาพจิตที่ดี
ยุทธศาสตร์ที่ 2 พัฒนาครูและบุคลากรทางการศึกษาให้เป็นครูมืออาชีพ	1. พัฒนาครูและบุคลากรทางการศึกษาให้เป็นครูมืออาชีพ 2. ส่งเสริมให้ครูจัดการเรียนการสอนที่เน้นผู้เรียนเป็นสำคัญ และสอดคล้องกับการจัดการศึกษาศตวรรษที่ 21
ยุทธศาสตร์ที่ 3 พัฒนาระบบบริหารจัดการศึกษาโดยใช้โรงเรียนเป็นฐาน (SBM)	1. กำหนดเป้าหมาย วิสัยทัศน์ และพันธกิจที่ชัดเจน 2. ร่วมกับผู้เกี่ยวข้องทุกฝ่ายมีส่วนร่วมในการจัดการศึกษา
ยุทธศาสตร์ที่ 4 โรงเรียนและชุมชน ภาควิเคราะห์ช่วยร่วมพัฒนาคุณภาพการจัดการศึกษา และระบบประกันคุณภาพภายในสถานศึกษา	1. พัฒนาการจัดการศึกษาที่เน้นคุณภาพผู้เรียน 2. พัฒนาระบบการประกันคุณภาพภายในสถานศึกษาเพื่อยกระดับคุณภาพการศึกษา
ยุทธศาสตร์ที่ 5 ส่งเสริมการเรียนรู้ สืบสานวัฒนธรรมและภูมิปัญญาท้องถิ่น และสร้างจิตสำนึกอนุรักษ์สิ่งแวดล้อม	1. สร้างจิตสำนึกในการอนุรักษ์ทรัพยากรธรรมชาติและสิ่งแวดล้อม และวัฒนธรรมประเพณีตามวิถีคนน่าน 2. สร้างจิตสำนึกในการปฏิบัติตามค่านิยม 12 ประการและคุณลักษณะของโรงเรียนสุจริต

❖ วิสัยทัศน์ (Vision)

“โรงเรียนบ้านน้ำครกใหม่ร่วมกับชุมชน ภาศึเครือข่ายจัดการศึกษาตามหลักธรรมาภิบาล ก้าวทันเทคโนโลยี มีคุณภาพตามมาตรฐานการจัดการศึกษาขั้นพื้นฐาน สืบสานภูมิปัญญาท้องถิ่น และอนุรักษ์ธรรมชาติ”

❖ พันธกิจ

1. พัฒนานักเรียนให้มีคุณภาพตามมาตรฐานการศึกษาขั้นพื้นฐาน
2. พัฒนาครูและบุคลากรทางการศึกษาให้มีคุณภาพตามมาตรฐานวิชาชีพ
3. พัฒนาระบบการบริหารจัดการโดยยึดหลักธรรมาภิบาลให้มีประสิทธิภาพ
4. ร่วมกับชุมชน ภาศึเครือข่าย พัฒนาคุณภาพการจัดการศึกษา และระบบประกันคุณภาพ การศึกษา
5. ส่งเสริมการเรียนรู้สืบสานภูมิปัญญาท้องถิ่น และการอนุรักษ์สิ่งแวดล้อม

❖ เป้าหมาย

1. ผู้เรียนได้รับการพัฒนาให้มีคุณภาพตามเกณฑ์มาตรฐานการศึกษาขั้นพื้นฐาน
2. บุคลากรได้รับการพัฒนาคุณภาพ สามารถปฏิบัติงานตามมาตรฐานวิชาชีพครู
3. โรงเรียนมีระบบการบริหารจัดการศึกษาที่มีประสิทธิภาพและเกิดประสิทธิผล
4. โรงเรียนมีระบบงานประกันคุณภาพภายในตามเกณฑ์มาตรฐานการศึกษาชาติ
5. นักเรียนมีจิตสำนึกในการสืบสานภูมิปัญญาท้องถิ่น และการอนุรักษ์สิ่งแวดล้อม

❖ ประเด็นยุทธศาสตร์

- ยุทธศาสตร์ที่ 1 พัฒนาผู้เรียนให้มีคุณภาพตามเกณฑ์มาตรฐานการศึกษาขั้นพื้นฐาน
- ยุทธศาสตร์ที่ 2 พัฒนาครูและบุคลากรทางการศึกษาให้เป็นครูมืออาชีพ
- ยุทธศาสตร์ที่ 3 พัฒนาระบบบริหารจัดการศึกษาโดยใช้โรงเรียนเป็นฐาน (SBM)
- ยุทธศาสตร์ที่ 4 โรงเรียนและชุมชน ภาศึเครือข่ายร่วมพัฒนาคุณภาพการจัดการศึกษา และระบบประกันคุณภาพภายในสถานศึกษา
- ยุทธศาสตร์ที่ 5 ส่งเสริมการเรียนรู้ สืบสานวัฒนธรรมและภูมิปัญญาท้องถิ่น และสร้างจิตสำนึกอนุรักษ์สิ่งแวดล้อม

ส่วนที่ 4 การแปลงยุทธศาสตร์สู่การปฏิบัติ

ยุทธศาสตร์ในการพัฒนาคุณภาพการศึกษา โรงเรียนบ้านน้ำครกใหม่ พ.ศ.2563-2565
ระดับการศึกษาขั้นพื้นฐาน

ประเด็นยุทธศาสตร์	กลยุทธ์
<p>ยุทธศาสตร์ที่ 1 พัฒนาผู้เรียนให้มีคุณภาพตามเกณฑ์มาตรฐานการศึกษาขั้นพื้นฐาน</p>	<ol style="list-style-type: none"> 1. พัฒนาความสามารถในการอ่าน เขียน การสื่อสารและการคิดคำนวณ 2. พัฒนาการคิดวิเคราะห์ คิดวิจารณ์ญาณ อภิปรายและแก้ปัญหา 3. ส่งเสริมการใช้เทคโนโลยีในการสืบค้นข้อมูล การสื่อสารและสารสนเทศ 4. ส่งเสริมความสามารถในการสร้างนวัตกรรม 5. ส่งเสริมทักษะอาชีพ การทำงานและความพร้อมในการศึกษาต่อ 6. ส่งเสริมให้นักเรียนมีสุขภาพกาย สุขภาพจิตที่ดี
<p>ยุทธศาสตร์ที่ 2 พัฒนาครูและบุคลากรทางการศึกษาให้เป็นครูมืออาชีพ</p>	<ol style="list-style-type: none"> 1. พัฒนาครูและบุคลากรทางการศึกษาให้เป็นครูมืออาชีพ 2. ส่งเสริมให้ครูจัดการเรียนการสอนที่เน้นผู้เรียนเป็นสำคัญ และสอดคล้องกับการจัดการศึกษาศตวรรษที่ 21
<p>ยุทธศาสตร์ที่ 3 พัฒนาระบบบริหารจัดการศึกษาโดยใช้โรงเรียนเป็นฐาน (SBM)</p>	<ol style="list-style-type: none"> 1. กำหนดเป้าหมาย วิสัยทัศน์ และพันธกิจที่ชัดเจน 2. ร่วมกับผู้เกี่ยวข้องทุกฝ่ายมีส่วนร่วมในการจัดการศึกษา
<p>ยุทธศาสตร์ที่ 4 โรงเรียนและชุมชนภาคีเครือข่ายร่วมพัฒนาคุณภาพการจัดการศึกษา และระบบประกันคุณภาพภายในสถานศึกษา</p>	<ol style="list-style-type: none"> 1. พัฒนาการจัดการศึกษาที่เน้นคุณภาพผู้เรียน 2. พัฒนาระบบการประกันคุณภาพภายในสถานศึกษาเพื่อยกระดับคุณภาพการศึกษา
<p>ยุทธศาสตร์ที่ 5 ส่งเสริมการเรียนรู้ สืบสานวัฒนธรรมและภูมิปัญญาท้องถิ่น และสร้างจิตสำนึกอนุรักษ์สิ่งแวดล้อม</p>	<ol style="list-style-type: none"> 1. สร้างจิตสำนึกในการอนุรักษ์ทรัพยากรธรรมชาติ สิ่งแวดล้อม และวัฒนธรรมประเพณีตามวิถีคนน่าน 2. สร้างจิตสำนึกในการปฏิบัติตามค่านิยม 12 ประการและคุณลักษณะของโรงเรียนสุจริต

การแปลงกลยุทธ์สู่การปฏิบัติ: ตารางแสดงการกำหนดเป้าหมาย ตัวชี้วัดระดับหน่วยงาน ค่าเป้าหมายในแต่ละปีการศึกษาและกลยุทธ์การปฏิบัติงาน

ประเด็นยุทธศาสตร์ สพป. น่าน เขต 1	ประเด็นยุทธศาสตร์ สถานศึกษา/กลยุทธ์	เป้าหมาย	มาตรฐาน เพื่อการประกัน คุณภาพภายใน	ตัวชี้วัด	ข้อมูล ฐานปี 2562	ค่าเป้าหมาย ในแต่ละปีการศึกษา (ปีการศึกษา 2563-2565)			กรอบแผนงาน/ โครงการ
						2563	2564	2565	
ยุทธศาสตร์ที่ 3 การพัฒนาศักยภาพคน ทุกช่วงวัยและการสร้าง สังคมแห่งการเรียนรู้	ยุทธศาสตร์ที่ 1 พัฒนาคุณภาพ ผู้เรียนให้มีคุณภาพ ตามมาตรฐาน กลยุทธ์ที่ 1 พัฒนา ความสามารถใน การอ่าน เขียน การสื่อสาร และ การคิดคำนวณ	เป้าหมายที่ 1 ผู้เรียนได้รับการ พัฒนาให้มีคุณภาพ ตามเกณฑ์มาตรฐาน การศึกษา ขั้นพื้นฐาน	มาตรฐานที่ 1 คุณภาพของผู้เรียน 1.1 ผลสัมฤทธิ์ทาง วิชาการของผู้เรียน	1. ร้อยละของผู้เรียนมีทักษะ การอ่าน การเขียน ผ่านเกณฑ์ตามช่วงวัย - ชั้นประถมศึกษาปีที่ 1 อ่านออกเขียนได้ - ชั้นประถมศึกษาปีที่ 2-6 อ่านคล่อง เขียนคล่อง - ชั้นมัธยมศึกษาปีที่ 1-3 อ่านรู้เรื่อง สื่อสารได้	89	90	90	90	- โครงการพัฒนางาน วิชาการ - โครงการส่งเสริม นิสัยรักการอ่าน -โครงการพัฒนางาน แนะแนว
				2. ร้อยละของผู้เรียนชั้นประถมศึกษาปี ที่ 3 มีผลการทดสอบคะแนน ความสามารถขั้นพื้นฐานระดับชาติ (NT) มากกว่าร้อยละ 50 ขึ้นไปจำนวน เพิ่มขึ้นจากปีการศึกษาที่ผ่านมา	44	46	48	50	
				3. ร้อยละของผู้เรียนชั้นประถมศึกษา ปีที่ 6 และมัธยมศึกษาปีที่ 3 มีผลการ ทดสอบ O-Net มากกว่าร้อยละ 50 ขึ้นไปในแต่ละกลุ่มสาระมีจำนวน เพิ่มขึ้นจากปีการศึกษาที่ผ่านมา	36 41	38 43	40 45	42 47	

การแปลงกลยุทธ์สู่การปฏิบัติ: ตารางแสดงการกำหนดเป้าหมาย ตัวชี้วัดระดับหน่วยงาน ค่าเป้าหมายในแต่ละปีการศึกษาและกลยุทธ์การปฏิบัติงาน

ประเด็นยุทธศาสตร์ สพป. น่าน เขต 1	ประเด็นยุทธศาสตร์ สถานศึกษา/กลยุทธ์	เป้าหมาย	มาตรฐาน เพื่อการประกัน คุณภาพภายใน	ตัวชี้วัด	ข้อมูล ฐานปี 2562	ค่าเป้าหมาย ในแต่ละปีการศึกษา (ปีการศึกษา 2563-2565)			กรอบแผนงาน/โครงการ
						2563	2564	2565	
				4. ร้อยละของผู้เรียนที่ผ่านเกณฑ์ การประเมินความสามารถด้าน การใช้ภาษาอังกฤษเพื่อการสื่อสารตาม เกณฑ์ที่สถานศึกษากำหนด	62	63	64	65	
ยุทธศาสตร์ที่ 3 การพัฒนาศักยภาพคน ทุกช่วงวัยและการสร้าง สังคมแห่งการเรียนรู้	ยุทธศาสตร์ที่ 1 พัฒนาคุณภาพ ผู้เรียนให้มีคุณภาพ ตามมาตรฐาน กลยุทธ์ที่ 2 พัฒนาการคิดวิเคราะห์ คิดวิจารณ์ญาณ อภิปรายและแก้ปัญหา	เป้าหมายที่ 1 ผู้เรียนได้รับการ พัฒนาให้มี คุณภาพตาม เกณฑ์มาตรฐาน การศึกษาชั้น พื้นฐาน	มาตรฐานที่ 1 คุณภาพของผู้เรียน 1.1 ผลสัมฤทธิ์ทาง วิชาการของผู้เรียน	1. ร้อยละของนักเรียนมีทักษะการคิด วิเคราะห์ คิดอย่างมีวิจารณ์ญาณ อภิปราย และเปลี่ยนความคิดเห็นและ แก้ปัญหา	87	88	89	90	- โครงการพัฒนางาน วิชาการ - โครงการพัฒนางาน วิชาการปฐมวัย
ยุทธศาสตร์ที่ 2 การผลิตและพัฒนา กำลังคน การวิจัยและ นวัตกรรมเพื่อ สร้างขีดความ สามารถในการ แข่งขันของประเทศ	ยุทธศาสตร์ที่ 1 พัฒนาผู้เรียนให้มี คุณภาพตามเกณฑ์ มาตรฐานการศึกษา ชั้นพื้นฐาน กลยุทธ์ที่ 3 ส่งเสริมการใช้ เทคโนโลยีสารสนเทศ การสื่อสาร	เป้าหมายที่ 1 ผู้เรียนได้รับการ พัฒนาให้มี คุณภาพตาม เกณฑ์มาตรฐาน การศึกษาชั้น พื้นฐาน	มาตรฐานที่ 1 คุณภาพของผู้เรียน 1.1 ผลสัมฤทธิ์ทาง วิชาการของผู้เรียน	1. ร้อยละของนักเรียนมีความสามารถ ในการสร้างนวัตกรรมของนักเรียน 2. ร้อยละของนักเรียนที่มี ความสามารถในการใช้เทคโนโลยี สารสนเทศและการสื่อสาร	100 80	100 81	100 82	100 83	- โครงการพัฒนางาน วิชาการ - โครงการจ้างสอนครู คอมพิวเตอร์

การแปลงกลยุทธ์สู่การปฏิบัติ: ตารางแสดงการกำหนดเป้าหมาย ตัวชี้วัดระดับหน่วยงาน ค่าเป้าหมายในแต่ละปีการศึกษาและกลยุทธ์การปฏิบัติงาน

ประเด็นยุทธศาสตร์ สพป. น่าน เขต 1	ประเด็นยุทธศาสตร์ สถานศึกษา/กลยุทธ์	เป้าหมาย	มาตรฐาน เพื่อการประกัน คุณภาพภายใน	ตัวชี้วัด	ข้อมูล ฐานปี 2562	ค่าเป้าหมาย ในแต่ละปีการศึกษา (ปีการศึกษา 2563-2565)			กรอบแผนงาน/โครงการ
						2563	2564	2565	
ยุทธศาสตร์ที่ 4 การสร้างโอกาส ความ เสมอภาคและความเท่า เทียมทางการศึกษา	ยุทธศาสตร์ที่ 1 พัฒนาผู้เรียนให้มี คุณภาพตามเกณฑ์ มาตรฐานการศึกษา ขั้นพื้นฐาน กลยุทธ์ที่ 4 ส่งเสริมทักษะอาชีพ การทำงานและความ พร้อม ในการศึกษา ต่อ	เป้าหมายที่ 1 ผู้เรียนได้รับการ พัฒนาให้มี คุณภาพตาม เกณฑ์มาตรฐาน การศึกษาขั้น พื้นฐาน	มาตรฐานที่ 1 คุณภาพของผู้เรียน 1.1 ผลสัมฤทธิ์ทาง วิชาการของผู้เรียน	1. ร้อยละของนักเรียนที่ได้รับการพัฒนาการเรียนรู้ทักษะงานอาชีพตามความถนัดและความสนใจ	100	100	100	100	- โครงการลดเวลาเรียน เพิ่มเวลารู้ - โครงการขับเคลื่อนเศรษฐกิจ พอเพียง - โครงการพัฒนางานแนะแนว - โครงการนวัตกรรมเพื่อสุขภาพ - โครงการดนตรีพื้นบ้าน สล้อ ซอ ปีน
				2. ร้อยละของนักเรียนที่นำ ความรู้งานทักษะอาชีพไปใช้ ในชีวิตประจำวันและ การศึกษาต่อ	75	77	79	81	
				3. ร้อยละของนักเรียนที่ผ่าน การประเมินผลตามโครงการ “ลดเวลาเรียนเพิ่มเวลารู้”	100	100	100	100	
ยุทธศาสตร์ที่ 3 การพัฒนาศักยภาพคน ทุกช่วงวัยและ การสร้างสังคมแห่งการ เรียนรู้	ยุทธศาสตร์ที่ 1 พัฒนาผู้เรียนให้มี คุณภาพตามเกณฑ์ มาตรฐานการศึกษา ขั้นพื้นฐาน กลยุทธ์ที่ 5 ส่งเสริมให้นักเรียนมี สุขภาพกาย สุขภาพจิตที่ดี	เป้าหมายที่ 1 ผู้เรียนได้รับการ พัฒนาให้มี คุณภาพตาม เกณฑ์มาตรฐาน การศึกษาขั้น พื้นฐาน	มาตรฐานที่ 1 คุณภาพของผู้เรียน 1.2 คุณลักษณะที่ พึงประสงค์ของ ผู้เรียน	1. ร้อยละของนักเรียนที่มี สุขภาพกาย สุขภาพจิต ผ่าน เกณฑ์มาตรฐาน	100	100	100	100	- โครงการส่งเสริมคุณธรรม จริยธรรมในโรงเรียน - โครงการปรับปรุง สภาพแวดล้อมในโรงเรียน - โครงการกิจกรรมนักเรียน - โครงการโรงเรียนส่งเสริม สุขภาพอนามัยนักเรียน
				2. ร้อยละของนักเรียนที่มี น้ำหนัก ส่วนสูงตามเกณฑ์ มาตรฐาน	88	90	92	94	
					55	60	65	70	

ประเด็นยุทธศาสตร์ สพป. น่าน เขต 1	ประเด็นยุทธศาสตร์ สถานศึกษา/กลยุทธ์	เป้าหมาย	มาตรฐาน เพื่อการประกัน คุณภาพภายใน	ตัวชี้วัด	ข้อมูล ฐานปี 2562	ค่าเป้าหมาย ในแต่ละปีการศึกษา (ปีการศึกษา 2563-2565)			กรอบแผนงาน/โครงการ
						2563	2564	2565	
									<ul style="list-style-type: none"> - โครงการระบบดูแลช่วยเหลือนักเรียน - โครงการโรงเรียนสุจริต - โครงการพัฒนางานแนะแนว - โครงการนวดเพื่อสุขภาพ - โครงการดนตรีพื้นบ้าน สละ ล้อ ซอ ปิน - โครงการอาหารกลางวัน

การแปลงกลยุทธ์สู่การปฏิบัติ: ตารางแสดงการกำหนดเป้าหมาย ตัวชี้วัดระดับหน่วยงาน ค่าเป้าหมายในแต่ละปีการศึกษาและกลยุทธ์การปฏิบัติงาน

ประเด็นยุทธศาสตร์ สพ. น่าน เขต 1	ประเด็นยุทธศาสตร์ สถานศึกษา/กลยุทธ์	เป้าหมาย	มาตรฐาน เพื่อการประกัน คุณภาพภายใน	ตัวชี้วัด	ข้อมูล ฐานปี 2562	ค่าเป้าหมาย ในแต่ละปีการศึกษา (ปีการศึกษา 2563-2565)			กรอบแผนงาน/โครงการ
						2563	2564	2565	
ยุทธศาสตร์ที่ 2 การผลิตและพัฒนา กำลังคน การวิจัย และนวัตกรรมเพื่อ สร้างขีดความสามารถในการ แข่งขันของประเทศ	ยุทธศาสตร์ที่ 2 พัฒนาครูและบุคลากร ทางการศึกษาให้เป็นครู มืออาชีพ กลยุทธ์ที่ 1 พัฒนาครูและบุคลากร ทางการศึกษาให้เป็น ครูมืออาชีพ	เป้าหมายที่ 2 บุคลากรได้รับการ พัฒนาคุณภาพ สามารถ ปฏิบัติงานตาม มาตรฐานวิชาชีพ ครู	มาตรฐานที่ 3 กระบวนการจัดการ เรียนการสอนที่เน้น ผู้เรียนเป็นสำคัญ	1. ร้อยละของครูที่ได้รับการ พัฒนาตามสมรรถนะเพื่อส่งเสริม การจัดการเรียนรู้ที่มีคุณภาพ	100	100	100	100	- โครงการพัฒนางานวิชาการ - โครงการพัฒนางานประกัน คุณภาพภายใน - โครงการพัฒนาครูและ บุคลากรทางการศึกษา -โครงการนิทรรศการทาง วิชาการ (OPEN HOUSE)
				2. ร้อยละของครูมีวิจัยในชั้นเรียน และนำผลการวิจัยไปใช้พัฒนา หลักสูตร กระบวนการเรียนรู้ การ วัดและประเมินผล	100	100	100	100	
ยุทธศาสตร์ที่ 2 การผลิตและพัฒนา กำลังคน การวิจัย และนวัตกรรมเพื่อ สร้างขีดความสามารถในการ แข่งขันของประเทศ	ยุทธศาสตร์ที่ 2 พัฒนาครูและบุคลากร ทางการศึกษาให้เป็นครู มืออาชีพ กลยุทธ์ที่ 2 ส่งเสริมให้ครูจัดการ เรียนการสอนที่เน้น ผู้เรียนเป็นสำคัญ และ สอดคล้องกับการจัด การศึกษาศตวรรษ ที่ 21	เป้าหมายที่ 2 บุคลากรได้รับการ พัฒนาคุณภาพ สามารถ ปฏิบัติงาน ตามมาตรฐาน วิชาชีพครู	มาตรฐานที่ 3 กระบวนการจัดการ เรียนการสอนที่เน้น ผู้เรียนเป็นสำคัญ	1. ร้อยละของครูที่ได้รับการ พัฒนาให้สามารถจัดการศึกษา ในศตวรรษที่ 21	100	100	100	100	- โครงการพัฒนางานวิชาการ - โครงการพัฒนางานประกัน คุณภาพภายใน - โครงการพัฒนาครูและ บุคลากรทางการศึกษา -โครงการนิทรรศการทาง วิชาการ (OPEN HOUSE)
				2. ร้อยละของครูที่ได้รับการ พัฒนาผ่านสื่อเทคโนโลยี สารสนเทศและการสื่อสารที่ ทันสมัย	100	100	100	100	

การแปลงกลยุทธ์สู่การปฏิบัติ: ตารางแสดงการกำหนดเป้าหมาย ตัวชี้วัดระดับหน่วยงาน ค่าเป้าหมายในแต่ละปีการศึกษาและกลยุทธ์การปฏิบัติงาน

ประเด็นยุทธศาสตร์ สพป. น่าน เขต 1	ประเด็นยุทธศาสตร์ สถานศึกษา/กลยุทธ์	เป้าหมาย	มาตรฐาน เพื่อการประกัน คุณภาพภายใน	ตัวชี้วัด	ข้อมูล ฐานปี 2562	ค่าเป้าหมาย ในแต่ละปีการศึกษา (ปีการศึกษา 2563-2565)			กรอบแผนงาน/โครงการ
						2563	2564	2565	
ยุทธศาสตร์ที่ ๖ การพัฒนา ประสิทธิภาพของ ระบบบริหารจัดการ การศึกษา	ยุทธศาสตร์ที่ 3 พัฒนาระบบบริหารจัด การศึกษาโดยใช้ โรงเรียนเป็นฐาน (SBM) กลยุทธ์ที่ 1 กำหนดเป้าหมาย วิสัยทัศน์ และพันธกิจที่ ชัดเจน	เป้าหมายที่ 3 โรงเรียนมีระบบการ บริหารจัดการศึกษา ที่มีประสิทธิภาพ และเกิดประสิทธิผล	มาตรฐานที่ 2 กระบวนการบริหาร และการจัดการ	1. โรงเรียนมีการกำหนด เป้าหมาย วิสัยทัศน์ และพันธกิจ ที่ชัดเจนและเป็นปัจจุบัน	100	100	100	100	- โครงการพัฒนางานวิชาการ - โครงการพัฒนาครูและ บุคลากรทางการศึกษา - โครงการจ้างสอนครู คอมพิวเตอร์ - โครงการส่งเสริมคุณธรรม จริยธรรมในโรงเรียน - โครงการปรับปรุง สภาพแวดล้อมในโรงเรียน - โครงการซ่อมแซมครุภัณฑ์ และสิ่งก่อสร้าง - โครงการโรงเรียนส่งเสริม สุขภาพอนามัยนักเรียน - โครงการสัมพันธ์ชุมชน - โครงการโรงเรียนประชารัฐ - โครงการโรงเรียนคุณภาพ ประจำตำบล
				2. โรงเรียนมีการดำเนินงาน ร่วมกับภาคีเครือข่ายทั้งภาครัฐ และเอกชนทางการศึกษาในการ จัดการศึกษา	100	100	100	100	
				2. ร้อยละของผู้รับบริการที่มี ระดับความพึงพอใจในการ บริหารจัดการแบบมีส่วนร่วม	100	100	100	100	

การแปลงกลยุทธ์สู่การปฏิบัติ: ตารางแสดงการกำหนดเป้าหมาย ตัวชี้วัดระดับหน่วยงาน ค่าเป้าหมายในแต่ละปีการศึกษาและกลยุทธ์การปฏิบัติงาน

ประเด็นยุทธศาสตร์ สพป. น่าน เขต 1	ประเด็นยุทธศาสตร์ สถานศึกษา/กลยุทธ์	เป้าหมาย	มาตรฐาน เพื่อการประกัน คุณภาพภายใน	ตัวชี้วัด	ข้อมูล ฐานปี 2562	ค่าเป้าหมาย ในแต่ละปีการศึกษา (ปีการศึกษา 2563-2565)			กรอบแผนงาน/โครงการ
						2563	2564	2565	
ยุทธศาสตร์ที่ 6 การพัฒนา ประสิทธิภาพของ ระบบบริหารจัดการ การศึกษา	ยุทธศาสตร์ที่ 3 พัฒนาระบบบริหารจัด การศึกษาโดยใช้ โรงเรียนเป็นฐาน (SBM) กลยุทธ์ที่ 2 ร่วมกับผู้เกี่ยวข้องทุก ฝ่ายมีส่วนร่วมในการจัด การศึกษา	เป้าหมายที่ 3 โรงเรียนมีระบบ การบริหารจัด การศึกษาที่มี ประสิทธิภาพ และเกิด ประสิทธิผล	มาตรฐานที่ 2 กระบวนการบริหาร และการจัดการ	1. ร้อยละของผู้ปกครองและ ชุมชนที่มีระดับความพึงพอใจ ในการบริหารจัดการแบบมี ส่วนร่วม	100	100	100	100	-โครงการออมทรัพย์นักเรียน -โครงการสัมพันธ์ชุมชน -โครงการระบบดูแลช่วยเหลือ นักเรียน
				2. ร้อยละของผู้รับบริการที่มี ระดับความพึงพอใจในการ บริหารจัดการแบบมีส่วนร่วม	100	100	100	100	-โครงการสหกรณ์โรงเรียน -โครงการบริหารงานการเงิน พัสดุ - โครงการสนับสนุนการจัด การศึกษาโดยไม่เสียค่าใช้จ่าย ภายใต้นโยบายเรียนฟรี 15 ปี อย่างมีคุณภาพ
ยุทธศาสตร์ที่ 1 การจัดการศึกษา เพื่อความมั่นคงของ สังคมและ ประเทศชาติ	ยุทธศาสตร์ที่ 4 โรงเรียนและชุมชน ภาคี เครือข่ายร่วมพัฒนา คุณภาพการจัด การศึกษา และระบบ ประกันคุณภาพภายใน สถานศึกษา กลยุทธ์ที่ 1 พัฒนาการ จัดการศึกษาที่เน้น คุณภาพผู้เรียน	เป้าหมายที่ 4 โรงเรียนมี ระบบงาน ประกันคุณภาพ ภายในตาม เกณฑ์มาตรฐาน การศึกษาชาติ	มาตรฐานที่ 2 กระบวนการบริหาร และการจัดการ	1. ร้อยละของนักเรียนที่มี คุณลักษณะอันพึงประสงค์ผ่าน เกณฑ์ตามหลักสูตรของ สถานศึกษา	100	100	100	100	- โครงการพัฒนางานวิชาการ - โครงการส่งเสริมคุณธรรม จริยธรรมในโรงเรียน - โครงการกิจกรรมนักเรียน - โครงการระบบดูแล ช่วยเหลือนักเรียน - โครงการโรงเรียนสุจริต - โครงการแนะแนว - โครงการส่งเสริมค่านิยมหลัก 12 ประการ

การแปลงกลยุทธ์สู่การปฏิบัติ: ตารางแสดงการกำหนดเป้าหมาย ตัวชี้วัดระดับหน่วยงาน ค่าเป้าหมายในแต่ละปีการศึกษาและกลยุทธ์การปฏิบัติงาน

ประเด็นยุทธศาสตร์ สพ. น่าน เขต 1	ประเด็นยุทธศาสตร์ สถานศึกษา/กลยุทธ์	เป้าหมาย	มาตรฐาน เพื่อการประกัน คุณภาพภายใน	ตัวชี้วัด	ข้อมูล ฐานปี 2562	ค่าเป้าหมาย ในแต่ละปีการศึกษา (ปีการศึกษา 2563-2565)			กรอบแผนงาน/โครงการ
						2563	2564	2565	
				2. ร้อยละของนักเรียนที่มี สมรรถนะผ่านเกณฑ์ตาม หลักสูตรของสถานศึกษา	100	100	100	100	- โครงการพัฒนางานวิชาการ - โครงการส่งเสริมนิสัยรักการ อ่าน - โครงการส่งเสริมนโยบาย เรียนฟรี 15 ปี - โครงการบริหารเงินอุดหนุน ปัจจัยพื้นฐานนักเรียนยากจน
ยุทธศาสตร์ที่ 6 การพัฒนา ประสิทธิภาพของ ระบบบริหารจัดการ การศึกษา	ยุทธศาสตร์ที่ 4 โรงเรียนและชุมชน ภาควิ เคราะห์ร่วมพัฒนา คุณภาพการจัด การศึกษา และระบบ ประกันคุณภาพภายใน สถานศึกษา กลยุทธ์ที่ 2 พัฒนาระบบการประกัน คุณภาพภายใน สถานศึกษา เพื่อยกระดับคุณภาพ การศึกษา	เป้าหมายที่ 4 โรงเรียนมี ระบบงาน ประกันคุณภาพ ภายในตาม เกณฑ์มาตรฐาน การศึกษาชาติ	มาตรฐานที่ 2 กระบวนการบริหาร และการจัดการ	1. ระดับคุณภาพของการ ติดตามตรวจสอบและประเมิน คุณภาพภายในตามมาตรฐาน การศึกษาของสถานศึกษา	100	100	100	100	- โครงการพัฒนางานประกัน คุณภาพภายใน - โครงการพัฒนางานวิชาการ
				2. ระดับคุณภาพของการนำผล การประเมินคุณภาพภายในและ ภายนอกไปใช้วางแผนพัฒนา คุณภาพการศึกษาอย่างต่อเนื่อง	100	100	100	100	
				3. ระดับคุณภาพของการจัดทำ รายงานประจำปีที่เป็นรายงาน การประเมินคุณภาพภายใน	100	100	100	100	

การแปลงกลยุทธ์สู่การปฏิบัติ: ตารางแสดงการกำหนดเป้าหมาย ตัวชี้วัดระดับหน่วยงาน ค่าเป้าหมายในแต่ละปีการศึกษาและกลยุทธ์การปฏิบัติงาน

ประเด็นยุทธศาสตร์ สพ. น่าน เขต 1	ประเด็นยุทธศาสตร์ สถานศึกษา/กลยุทธ์	เป้าหมาย	มาตรฐานเพื่อการ ประกันคุณภาพ ภายใน	ตัวชี้วัด	ข้อมูล ฐานปี 2562	ค่าเป้าหมาย ในแต่ละปีการศึกษา (ปีการศึกษา 2563-2565)			กรอบแผนงาน/โครงการ
						2563	2564	2565	
ยุทธศาสตร์ที่ 5 การจัดการศึกษา เพื่อสร้างเสริม คุณภาพชีวิตที่เป็น มิตรกับสิ่งแวดล้อม	ยุทธศาสตร์ที่ 5 ส่งเสริมการเรียนรู้ สืบ สานวัฒนธรรมและภูมิ ปัญญาท้องถิ่น และ สร้างจิตสำนึกอนุรักษ์ สิ่งแวดล้อม กลยุทธ์ที่ 1 สร้างจิตสำนึกในการ อนุรักษ์ทรัพยากร ธรรมชาติสิ่งแวดล้อม และวัฒนธรรมประเพณี ตามวิถีคนน่าน	เป้าหมายที่ 5 นักเรียนมี จิตสำนึกในการ สืบสานภูมิ ปัญญาท้องถิ่น และการอนุรักษ์ สิ่งแวดล้อม	มาตรฐานที่ 3 กระบวนการจัดการ เรียนการสอนที่เน้น ผู้เรียนเป็นสำคัญ	1. ร้อยละของนักเรียนที่มี ความรู้ในการอนุรักษ์ ทรัพยากรธรรมชาติและ สิ่งแวดล้อม	100	100	100	100	- โครงการทัศนศึกษานักเรียน - โครงการดนตรีพื้นบ้าน สละฮอ ปิน - โครงการปรับปรุง สภาพแวดล้อมในโรงเรียน - โครงการจัดการเรียนการ สอนโดยวิทยากรภายนอก
				2. ร้อยละของนักเรียนที่มี พฤติกรรมแสดงออกในการ อนุรักษ์ทรัพยากรธรรมชาติและ สิ่งแวดล้อม	100	100	100	100	
				๓. ร้อยละของนักเรียนที่มี ความรู้เกี่ยวกับวัฒนธรรม ภูมิ ปัญญาท้องถิ่นและประเพณีตาม วิถีคนน่าน	100	100	100	100	
				๔. ร้อยละของนักเรียนที่ปฏิบัติ ตนในการอนุรักษ์วัฒนธรรมภูมิ ปัญญาท้องถิ่นและประเพณีตาม วิถีคนน่าน	100	100	100	100	
				๕. ร้อยละของนักเรียนที่สามารถ เล่นเครื่องดนตรีพื้นบ้าน สละฮอ ฮอ ปิน ได้	100	100	100	100	

การแปลงกลยุทธ์สู่การปฏิบัติ: ตารางแสดงการกำหนดเป้าหมาย ตัวชี้วัดระดับหน่วยงาน ค่าเป้าหมายในแต่ละปีการศึกษาและกลยุทธ์การปฏิบัติงาน

ประเด็นยุทธศาสตร์ สพป. น่าน เขต 1	ประเด็นยุทธศาสตร์ สถานศึกษา/กลยุทธ์	เป้าหมาย	มาตรฐาน เพื่อการประกัน คุณภาพภายใน	ตัวชี้วัด	ข้อมูล ฐานปี 2562	ค่าเป้าหมาย ในแต่ละปีการศึกษา (ปีการศึกษา 2563-2565)			กรอบแผนงาน/โครงการ
						2563	2564	2565	
ยุทธศาสตร์ที่ 3 การพัฒนาศักยภาพ คนทุกช่วงวัยและ การสร้างสังคมแห่ง การเรียนรู้	ยุทธศาสตร์ที่ 5 ส่งเสริมการเรียนรู้ สืบ สานวัฒนธรรมและภูมิ ปัญญาท้องถิ่น และ สร้างจิตสำนึกอนุรักษ์ สิ่งแวดล้อม กลยุทธ์ที่ 2 สร้างจิตสำนึกในการ ปฏิบัติตามคุณลักษณะ ของ โรงเรียนสุจริต	เป้าหมายที่ 5 นักเรียนมี จิตสำนึกในการ สืบสานภูมิ ปัญญาท้องถิ่น และการอนุรักษ์ สิ่งแวดล้อม	มาตรฐานที่ 1 คุณภาพของผู้เรียน 1.2 คุณลักษณะที่ พึงประสงค์ของ ผู้เรียน	1. ร้อยละของนักเรียนที่ผ่าน การประเมินคุณลักษณะของ โรงเรียนสุจริต	100	100	100	100	- โครงการโรงเรียนสุจริต

ส่วนที่ 5 การนำยุทธศาสตร์สู่การปฏิบัติ

การนำแผนพัฒนาคุณภาพการศึกษา โรงเรียนบ้านน้ำครกใหม่ ระยะ 3 ปี (พ.ศ.2563-2565) สู่การปฏิบัติ ได้กำหนดงบประมาณ และเงื่อนไข ปัจจัยสู่ความสำเร็จ ดังนี้

ประเด็นยุทธศาสตร์ที่ 1 พัฒนาผู้เรียนให้มีคุณภาพตามเกณฑ์มาตรฐานการศึกษาขั้นพื้นฐาน

โครงการ/กิจกรรม	ประมาณการงบประมาณ		
	2563	2564	2565
โครงการพัฒนางานวิชาการ	70,000	71,000	72,000
โครงการส่งเสริมนิสัยรักการอ่าน	10,000	10,000	10,000
โครงการพัฒนาพัฒนาวิชาการปฐมวัย	10,000	11,000	12,000
โครงการจ้างครูสอนคอมพิวเตอร์	36,000	36,000	36,000
โครงการลดเวลาเรียนเพิ่มเวลารู้	1,000	1,000	1,000
โครงการขับเคลื่อนเศรษฐกิจพอเพียง	2,000	2,000	2,000
โครงการพัฒนางานแนะแนว	1,000	1,000	1,000
โครงการส่งเสริมคุณธรรมจริยธรรมในโรงเรียน	2,000	2,000	2,000
โครงการปรับปรุงสภาพแวดล้อมในโรงเรียน	11,000	12,000	13,000
โครงการกิจกรรมนักเรียน	9,000	10,000	11,000
โครงการส่งเสริมสุขภาพอนามัยนักเรียน	1,000	2,000	2,000
โครงการระบบดูแลช่วยเหลือนักเรียน	2,000	2,000	2,000
โครงการโรงเรียนสุจริต	1,000	1,000	1,000
โครงการทัศนศึกษาของนักเรียน	10,000	11,000	12,000
โครงการจัดบริหารเงินอุดหนุนปัจจัยพื้นฐานนักเรียนยากจน	-	-	-
โครงการสนับสนุนการจัดการศึกษาโดยไม่เสียค่าใช้จ่าย ภายใต้นโยบาย เรียนฟรี ๑๕ ปีอย่างมีคุณภาพ	-	-	-
โครงการการออมทรัพย์นักเรียน	-	-	-
โครงการสหกรณ์โรงเรียน	-	-	-
โครงการอาหารกลางวัน	-	-	-
โครงการนวดเพื่อสุขภาพ	-	-	-
โครงการดนตรีพื้นบ้าน สละล้อ ซอ ปิน	-	-	-

ประเด็นยุทธศาสตร์ที่ 2 พัฒนาครูและบุคลากรทางการศึกษาให้เป็นครูมืออาชีพ

โครงการ/กิจกรรม	ประมาณการงบประมาณ		
	2563	2564	2565
โครงการการพัฒนางานประกันคุณภาพภายในและมาตรฐานการศึกษา	1,000	1,000	1,000
โครงการพัฒนาครูและบุคลากรทางการศึกษา	12,000	12,000	12,000
โครงการนิตรรศการทางวิชาการ (OPEN HOUSE)	-	-	-

ประเด็นยุทธศาสตร์ที่ 3 พัฒนาระบบบริหารจัดการศึกษาโดยใช้โรงเรียนเป็นฐาน (SBM)

โครงการ/กิจกรรม	ประมาณการงบประมาณ		
	2563	2564	2565
โครงการพัฒนางานวิชาการ	70,000	71,000	72,000
โครงการพัฒนาครูและบุคลากรทางการศึกษา	12,000	12,000	12,000
โครงการจ้างสอนครูคอมพิวเตอร์	36,000	36,000	36,000
โครงการส่งเสริมคุณธรรมจริยธรรมในโรงเรียน	2,000	2,000	2,000
โครงการปรับปรุงสภาพแวดล้อมในโรงเรียน	11,000	12,000	13,000
โครงการโรงเรียนส่งเสริมสุขภาพอนามัยนักเรียน	1,000	2,000	2,000
โครงการงานสัมพันธ์ชุมชน	2,000	3,000	4,000
โครงการระบบดูแลช่วยเหลือนักเรียน	2,000	2,000	2,000
โครงการบริหารงานการเงินพัสดุ	4,000	4,000	4,000
โครงการซ่อมแซมครุภัณฑ์และสิ่งก่อสร้าง	7,000	7,000	7,000
โครงการโรงเรียนประชารัฐ	-	-	-
โครงการออมทรัพย์นักเรียน	-	-	-
โครงการสหกรณ์โรงเรียน	-	-	-
โครงการสนับสนุนการจัดการศึกษาโดยไม่เสียค่าใช้จ่ายภายใต้นโยบายเรียนฟรี 15 ปีอย่างมีคุณภาพ	-	-	-

ประเด็นยุทธศาสตร์ที่ 4 โรงเรียนและชุมชน ภาศึเครือข่ายร่วมพัฒนาคุณภาพการจัดการศึกษา และระบบประกันคุณภาพภายในสถานศึกษา

โครงการ/กิจกรรม	ประมาณการงบประมาณ		
	2563	2564	2565
โครงการพัฒนางานวิชาการ	70,000	71,000	72,000
โครงการส่งเสริมนิสัยรักการอ่าน	11,000	11,000	11,000
โครงการส่งเสริมคุณธรรมจริยธรรมในโรงเรียน	2,000	2,000	2,000
โครงการกิจกรรมนักเรียน	9,000	10,000	11,000
โครงการระบบดูแลช่วยเหลือนักเรียน	2,000	2,000	2,000
โครงการโรงเรียนสุจริต	1,000	1,000	1,000
โครงการแนะแนว	1,000	1,000	1,000
โครงการส่งเสริมค่านิยมหลัก 12 ประการ	-	-	-
โครงการการพัฒนางานประกันคุณภาพภายในและมาตรฐานการศึกษา	1,000	1,000	1,000
โครงการจัดบริหารเงินอุดหนุนปัจจัยพื้นฐานนักเรียนยากจน	-	-	-

ประเด็นยุทธศาสตร์ที่ 5 ส่งเสริมการเรียนรู้ สืบสานวัฒนธรรมและภูมิปัญญาท้องถิ่น และสร้างจิตสำนึกอนุรักษ์สิ่งแวดล้อม

โครงการ/กิจกรรม	ประมาณการงบประมาณ		
	2563	2564	2565
โครงการพัฒนางานวิชาการ	70,000	71,000	72,000
โครงการทัศนศึกษานักเรียน	10,000	11,000	12,000
โครงการปรับปรุงสภาพแวดล้อมในโรงเรียน	11,000	12,000	13,000
โครงการโรงเรียนสุจริต	1,000	1,000	1,000
โครงการดนตรีพื้นบ้านสะล้อ ซอ ปิน	-	-	-

ส่วนที่ 6 การนำประเด็นยุทธศาสตร์สู่การปฏิบัติ

แผนพัฒนาคุณภาพการศึกษาระยะ 3 ปี (พ.ศ.2563-2565) ใช้เป็นกรอบทิศทางการพัฒนาการศึกษา ของโรงเรียนบ้านน้ำครกใหม่ ภายในระยะเวลา 3 ปี คือ ระหว่าง พ.ศ. 2563-2565 ที่สอดคล้องกับยุทธศาสตร์ชาติ 20 ปี แผนยุทธศาสตร์การศึกษาชาติ แผนปฏิบัติราชการของสำนักงานคณะกรรมการการศึกษาขั้นพื้นฐานและมาตรฐานการประกันคุณภาพภายในสถานศึกษา เป็นกรอบการดำเนินงาน

ในการดำเนินงานตามกรอบทิศทางการดำเนินงาน ยุทธศาสตร์การพัฒนาของแผนพัฒนาการศึกษาแห่งชาติ นอกจากจะดำเนินงานภายใต้ศาสตร์พระราชาและหลักธรรมาภิบาลที่มีความโปร่งใสเป็นธรรม สามารถตรวจสอบได้แล้วนั้น เพื่อให้บังเกิดผลอันพึงประสงค์ต่อการพัฒนาการศึกษาอย่างเป็นรูปธรรม ควรจะต้องสร้างเครือข่ายเชื่อมโยงในการพัฒนาระหว่างสถานศึกษาทั้งในสังกัดและนอกสังกัดในเขตบริการ ท้องถิ่น ชุมชน เพื่อนำแผนสู่การปฏิบัติ ให้เป็นไปตามกรอบทิศทางการดำเนินงานและมาตรการที่กำหนดไว้

นอกจากนี้หน่วยงานควรมีการเผยแพร่ประชาสัมพันธ์ในสถานศึกษา บุคลากรในสังกัด รับทราบ ตรวจสอบและประเมินผลการดำเนินงานตามแผนฯ ที่มีประสิทธิภาพ ควบคู่กับกลไกการส่งเสริมสนับสนุนการดำเนินงานตามกรอบ ทิศทางที่กำหนดไว้ในแผนฯ

ในการบริหารแผนพัฒนาคุณภาพการศึกษาระยะ 3 ปี (พ.ศ.2563-2565) สู่การปฏิบัติ โรงเรียนบ้านน้ำครกใหม่ สำนักงานเขตพื้นที่การศึกษาประถมศึกษาสุราษฎร์ธานี เขต 1 มีแนวทางการดำเนินงานดังนี้

1. กระบวนการนำกลยุทธ์สู่การปฏิบัติ

1. ความเชื่อมโยงระหว่างหน่วยงานที่ต้องการจัดทำโครงการต่าง ๆ ตามแผนการพัฒนาการศึกษา กับแผนปฏิบัติการประจำปี

2. แนวทางการติดตาม ตรวจสอบและประเมินผลเพื่อให้การนำแผนพัฒนาฯสู่การปฏิบัติอย่างเป็นรูปธรรม

2.1 การติดตามความก้าวหน้าประจำปี เป็นการติดตามความก้าวหน้าของโครงการ กรณีเป็นโครงการต่อเนื่อง เพื่อตรวจสอบผลงานที่เกิดขึ้นจริง เปรียบเทียบกับเป้าหมายที่กำหนด อันนำไปสู่การทบทวน ปรับปรุง แก้ไข เป้าหมายและกลยุทธ์ให้มีความเหมาะสมต่อไป

2.2 การประเมินผลระยะครึ่งปี เป็นการประเมินผลในช่วงกลางปี เพื่อทบทวนผล ความก้าวหน้า ปัญหา อุปสรรค รวมทั้งทบทวนกลยุทธ์ ตัวชี้วัด เป้าหมาย หรือปรับเปลี่ยนกิจกรรมให้มีความเหมาะสม

2.3 การประเมินผลเมื่อสิ้นสุดปีงบประมาณ เป็นการประเมินผลโครงการตามแผนพัฒนาฯ และแผนปฏิบัติการประจำปี เพื่อสรุปผลการปฏิบัติการและผลสัมฤทธิ์ที่เกิดขึ้น ตลอดช่วงเวลา 1 ปี ที่ผ่านมา

2.4 การสื่อสารทิศทางองค์กรทั้งวิสัยทัศน์ พันธกิจ เป้าประสงค์หลัก จุดเน้นการพัฒนาตัวชี้วัดและเป้าหมายการให้บริหาร ให้หน่วยงาน บุคลากรทุกระดับได้เรียนรู้ และเข้าใจตรงกันอย่างทั่วถึง

2.5 จัดโครงสร้าง กระบวนการทำงาน และมอบหมายให้ผู้รับผิดชอบปฏิบัติงาน ทั้งเจ้าภาพหลัก เจ้าภาพรอง และผู้สนับสนุน พร้อมกำหนดบทบาทความรับผิดชอบอย่างชัดเจน

2.6 ติดตาม ตรวจสอบ และประเมินผล เพื่อนำกลยุทธ์สู่การปฏิบัติอย่างเป็นรูปธรรม

2.7 สร้างกลไกการขับเคลื่อนและตรวจสอบสาธารณะ โดยการจัดทำรายงานประจำปี เพื่อเปิดเผยและแสดงให้เห็นถึงสารสนเทศเกี่ยวกับผลผลิต ผลลัพธ์ และผลกระทบที่เกิดจากการดำเนินงานตามแผนพัฒนาฯ

2. เป้าหมายการนำแผนสู่การปฏิบัติ

เมื่อสิ้นสุดแผนพัฒนาคุณภาพการศึกษาระยะ 3 ปี (พ.ศ.2563-2565) การพัฒนาการศึกษาของโรงเรียนบ้านน้ำครกใหม่ สำนักงานเขตพื้นที่การศึกษาประถมศึกษาขอนแก่น เขต 1 บรรลุตามเป้าหมายที่กำหนดไว้ คือ

1. ผู้เรียนได้รับการพัฒนาให้มีคุณภาพตามเกณฑ์มาตรฐานการศึกษาขั้นพื้นฐาน
2. บุคลากรได้รับการพัฒนาคุณภาพ สามารถปฏิบัติงานตามมาตรฐานวิชาชีพครู
3. โรงเรียนมีระบบการบริหารจัดการศึกษาที่มีประสิทธิภาพและเกิดประสิทธิผล
4. โรงเรียนมีระบบงานประกันคุณภาพภายในตามเกณฑ์มาตรฐานการศึกษาชาติ
5. นักเรียนมีจิตสำนึกในการสืบสานภูมิปัญญาท้องถิ่น และการอนุรักษ์สิ่งแวดล้อม

3. ปัจจัยแห่งความสำเร็จ

การบริหารแผนพัฒนาการศึกษาสู่การปฏิบัติ ต้องคำนึงถึงปัจจัยสำคัญที่จะส่งผลถึงการแปลงยุทธศาสตร์สู่การปฏิบัติให้ประสบผลสำเร็จ ซึ่งได้แก่

1. บทบาทของผู้นำ (Leadership)
2. องค์กรมุ่งเน้นที่ยุทธศาสตร์ (Organization must focus on strategy)
3. การสื่อสารและถ่ายทอดยุทธศาสตร์ (Translate and communicate) องค์กรไปในทิศทางเดียวกัน (Alignment)
4. ทุกคนมีส่วนร่วมและรับผิดชอบต่อยุทธศาสตร์ (Accountability of strategic performance at all levels) ความเชื่อมโยงระหว่างยุทธศาสตร์กับโครงการและงบประมาณ (Linkage strategy to project and budget)
5. วัฒนธรรมองค์กรที่เหมาะสม (Right Culture)
6. กระบวนการและกิจกรรมที่เหมาะสม (Right Processes)
7. บุคลากรที่เหมาะสม (Right People)
8. ระบบการจูงใจที่เหมาะสม (Motivation)
9. การนิเทศ (Supervision) กำกับ ติดตาม (Monitoring) การประเมินผล (Evaluation)

ภาคผนวก

คณะผู้จัดทำแผนพัฒนาคุณภาพการศึกษาปี 2563 -2565

ลำดับที่	ชื่อ - สกุล	ตำแหน่ง/วิทยฐานะ
1	นายอาคม กุลสุรินทร์	ผู้อำนวยการ
2	นางสาวฐิตาภรณ์ ทะจักร์	ครูอัตราจ้าง
3	นางสาวณัฐนิช ยอดหงส์	ครูอัตราจ้าง
4	นางสาวดุจเดือน ยากอง	ครูชำนาญการพิเศษ
5	นางสุดาพร คุณยศยิ่ง	ครูชำนาญการพิเศษ
6	นางรूपทอง ดุสิต	ครูชำนาญการพิเศษ
7	นางพัทธ์ธีรา มหายศนันท์	ครูชำนาญการพิเศษ
8	นางปุณญดา อัจกุล	ครูชำนาญการพิเศษ
9	นางวิมลสิริ วรรณมณี	ครู
10	นางพัชรินทร์ ชมศักดิ์	ครูชำนาญการ
11	นางวลัยพร สุริยศ	ครูชำนาญการ
12	นางสาวมนัสนันท์ อุดใจ	ครูชำนาญการพิเศษ
13	นายชัยยันต์ ช่วยพรม	ครูชำนาญการ
14	นางวรารภรณ์ ลินเทศ	ครูชำนาญการพิเศษ
15	นางเยาวลักษณ์ คำวัง	ครูชำนาญการพิเศษ
16	นางสาวทัศนีย์ วงศ์ศิริ	ครูอัตราจ้าง
17	นายณัฐพงศ์ เกร่งครัด	ครูธุรการ